

中華民國 109 年度 4-0501624

臺北市總預算

臺北市政府教育局主管

臺北市地方教育發展基金

臺北市溪山實驗國民小學附屬單位預算之分預算

(特別收入基金)

臺北市溪山實驗國民小學編

臺北市地方教育發展基金－臺北市溪山實驗國民小學

目次

中華民國109年度

一、財務摘要	第 1 頁
二、業務計畫及預算概要	第 3 -9 頁
三、預算主要表	
(一) 基金來源、用途及餘絀預計表	第 11 頁
(二) 現金流量預計表	第 12 頁
四、預算明細表	
(一) 基金來源－服務收入明細表	第 13 頁
(二) 基金來源－財產處分收入明細表	第 14 頁
(三) 基金來源－其他財產收入明細表	第 15 頁
(四) 基金來源－公庫撥款收入明細表	第 16 頁
(五) 基金來源－學雜費收入明細表	第 17 頁
(六) 基金來源－雜項收入明細表	第 18 頁
(七) 基金用途－國民教育計畫明細表	第 19 -25 頁
(八) 基金用途－學前教育計畫明細表	第 26 -28 頁
(九) 基金用途－一般行政管理計畫明細表	第 29 -31 頁
(十) 基金用途－建築及設備計畫明細表	第 32 -34 頁
五、預算參考表	
(一) 預計平衡表	第 35 頁
(二) 各項費用彙計表	第 36 -41 頁
(三) 員工人數彙計表	第 42 頁
(四) 用人費用彙計表	第 44 -47 頁
(五) 單位（或計畫）成本分析表	第 48 頁
(六) 5年來主要業務計畫分析表	第 49 頁

臺北市地方教育發展基金－臺北市溪山實驗國民小學

目次

中華民國109年度

(七) 資本資產明細表	第 50 頁
-------------------	--------

臺北市地方教育發展基金－臺北市溪山實驗國民小學

財務摘要

中華民國109年度

單位：新臺幣千元

項 目	本 年 度	上 年 度	比較增減數	%
經營成績：				
基金來源	42,389	43,331	-942	-2.17
基金用途	45,341	44,766	575	1.28
賸餘(短絀)	-2,952	-1,435	-1,517	--
餘絀情形：				
基金餘額	621	3,573	-2,952	-82.62
現金流量(註)：				
現金及約當現金之淨增(減)	-2,952	-1,435	-1,517	--

附註：現金流量係採現金及約當現金基礎，包括現金及自投資日起3個月內到期或清償之債權證券。

本 頁 空 白

業務計畫及預算概要

臺北市地方教育發展基金 - 臺北市溪山實驗國民小學

業務計畫及預算概要

中華民國 109 年度

壹、基金概況

一、設立宗旨及願景：

- (一) 本校遵照憲法第 158 條及 160 條規定，教育文化應發展國民之民族精神、自治精神，國民道德與健全體格、科學及生活智能，以培養學童七大學習領域及十大基本能力。
- (二) 本校自 91 年度起依教育經費編列與管理法第 13 條規定設置「臺北市地方教育發展基金」，以促進教育健全發展，提昇教育經費運用績效。
- (三) 本校依照學校型態實驗教育實施條例第 1 條之精神為鼓勵教育創新，實施學校型態實驗教育，以保障人民學習及受教育權利，增加人民選擇教育方式與內容之機會，促進教育多元化發展，108 學年度改制為公辦公營實驗教育學校，學校更名為臺北市溪山實驗國民小學。
- (四) 本校以「打造一所徜徉山林的幸福學園」為學校願景，在自然的環境中引領孩子適性、快樂成長。「在生活中學習，在學習中生活」，「學生的學習應與其生活經驗相結合」，進行課程規劃與教學活動，整合家庭、社區、社會及自然資源，豐富學習素材，同時結合教師專業、效能行政，讓每位學生在學校裡都能得到應有的照顧，落實學生基本能力培養，肯定自己，發展潛能。

二、施政重點：

- (一) 開啟多元智慧：尊重每個學生獨特的個性，以多元智慧的觀點協助他找到生命的亮點，肯定天生我才必有用，能知於學，樂於學。
- (二) 培養生活能力：培養學生帶得走的公民關鍵能力，強化自我管理、閱讀理解、理性批判、問題解決、奉獻服務、溝通表達等核心素養。
- (三) 蘊育人文情懷：在溫馨開放的校園文化中，孕育人文情懷，學會尊重、包容；建構生命的價值、完成人性的開展。
- (四) 建置溫馨民主的校園文化：
 1. 以參與式管理、落實行政、教師會、家長會三者的良性互動。
 2. 以學生第一，教學優先的觀念提昇行政服務效率。
 3. 放下威權心態，開啟校園民主之風氣。
- (五) 推動適性教學：

業務計畫及預算概要

中華民國 109 年度

1. 落實小班優勢，採多元化、活潑化的教學及評量。
2. 運用校內、外資源，加強多元學習能力。
3. 關懷相對弱勢學生之教學及輔導。
4. 推動行動學習，充實學生運用資訊之知能，並提昇教師運用學習載具教學之能力。

(六) 辦理發展性的訓輔活動：

1. 辦理各項活動、競賽及展演。
2. 推動校內外學習服務。
3. 發展績優社團及校隊，如籃球社、蛇板社、直排輪社、魔術社等。
4. 加強新興領域教育的辦理，並融入各科教學以收成效。

(七) 辦理實驗教育課程：

1. 以孩子關心有興趣的生活經驗為題材，引發孩子的學習興趣，以多元的體驗活動，觸發孩子經由五感感動，作為學習的起點，並以問題解決的過程，培養孩子各項生活應用能力，團隊合作的精神，在與環境互動的過程中，建構屬於自我創造的知識系統。
2. 本校打造友善支持的學習環境，創造豐富多元的「學習機會」，藉由體驗課程的省思實踐，提供個別適性的「學習歷程」，培養高效能的自我領導力，養成主動積極的「學習態度」，創新思維挑戰高峰的勇氣，展現豐碩優質的「學習成效」。

三、組織概況：

本校設置校長 1 人，綜理全校校務，下設教務處、學輔處、研發處、總務處、幼兒園等單位。

內部分層業務如下：

(一) 教務處：秉承校長之命，辦理全校教務事項。

教務組：掌理課程編排、課業考查、學藝競賽、差假、調代課及缺補課之查核等事項、掌理註冊、編班、轉學、學籍保管、教科書編選、教學用具之管理、保管及出版學校刊物、電腦設備及區域網路之管理、保管等事項。

(二) 學輔處：秉承校長之命，辦理全校學生事務事項及全校學生學習輔導、生活輔導、生涯輔導等事項。

學輔組：掌理訓育計畫之擬定及辦理各項訓育等活動、學生體育活動、學生日常生活常規、辦理交通導護、健康檢查、個人及環

業務計畫及預算概要

中華民國 109 年度

境衛生檢查、保健、學生學習輔導、生活輔導、生涯輔導、個案建立及兩性教育、辦理輔導資料蒐集建檔、組訓愛心家長、實施測驗、擬訂特殊教育計畫規則、特教班甄選鑑別、實施各項診斷、特教兒童追蹤輔導等事項。

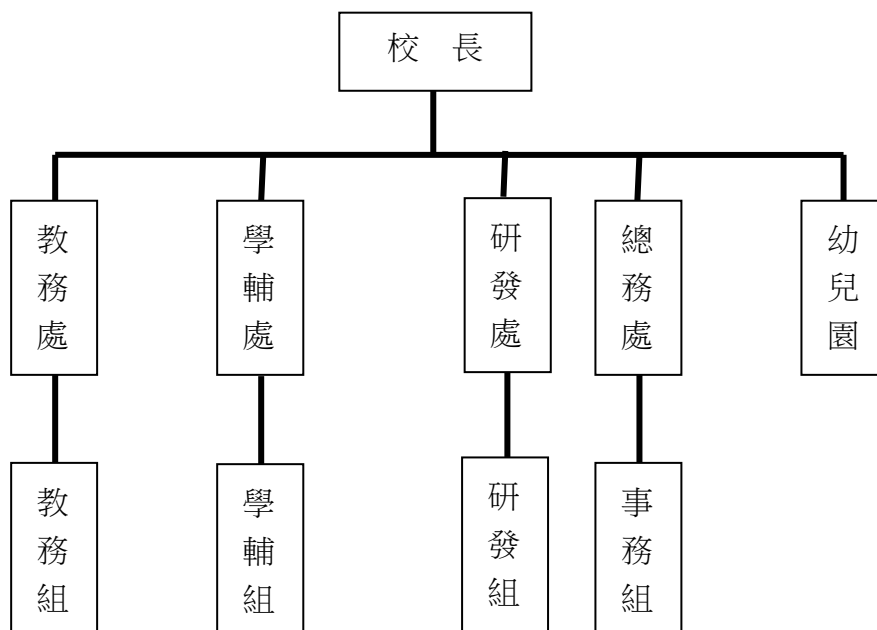
(三) 研發處：秉承校長之命，辦理實驗教育課程研發、學習評量、實驗教育評鑑等業務。

研發組：辦理教學研究、教師進修及成績考查、社區人力整合、親職教育、圖書館利用教育(閱讀推廣)、家長及社區資源、藝術學校等事項。

(四) 總務處：秉承校長之命，辦理全校總務事項。

事務組：掌理校舍、財產、物品採購保管、工程發包、工程驗收、公文收發登錄、撰擬繕校、典守學校印信、檔案保管、整理各項會議紀錄及校史、辦理薪津發放、現金、零用金、票據、契約之保管等收支移轉事項。

(五) 幼兒園：秉承校長之命，綜理園務、規劃幼兒教學、保育、環境與各項措施。



臺北市地方教育發展基金 - 臺北市溪山實驗國民小學

業務計畫及預算概要

中華民國 109 年度

四、基金歸類及屬性：

本校地方教育發展基金依據教育經費編列與管理法第 13 條規定設置，本基金為預算法第 4 條第 1 項第 2 款第 5 目所定之特別收入基金，以本府教育局為管理機關。

貳、業務計畫

本年度業務計畫重點與預算配合情形及預期績效，詳列如下：

單位：新臺幣千元

業務計畫名稱	計畫重點內容	預算數	預期績效
國民教育計畫	辦理各項教學、學生事務、輔導等業務。	28,542	1.新購工藝、自然、社會、圖書等各科教學設備，充實各科教材及用具。 2.革新教學方法，提高教學效能。 3.辦理教師甄選、指定活動等項目。
學前教育計畫	辦理幼兒園各項教學等業務。	4,512	新購教學設備，革新教學方法，提高教學效能，並辦理幼兒園各項活動。
一般行政管理計畫	綜理學校總務、人事、會計等業務。	8,165	配合校務推動行政處室支援工作，進而增進校務運作。
建築及設備計畫	購置教學所需教學設備等及改善教學環境。	4,122	辦理各學科因應教學課程需要購置教學設備，另辦理活動中心環境改善工程，以改善教學環境，增進教學效能，並提高行政效率。

參、預算概要

一、基金來源及用途之預計：

(一) 本年度基金來源：

服務收入 3 千元、財產處分收入 1 萬 5 千元、其他財產收入 5 千元、公庫撥款收入 4,172 萬 9 千元、學雜費收入 59 萬 8 千元、雜項收入 3

臺北市地方教育發展基金 - 臺北市溪山實驗國民小學
業務計畫及預算概要

中華民國 109 年度

萬 9 千元，本年度基金來源 4,238 萬 9 千元，較上年度預算數 4,333 萬 1 千元，減少 94 萬 2 千元，約 2.17%，主要係公庫撥款收入減編所致。

(二) 本年度基金用途：

國民教育計畫 2,854 萬 2 千元，學前教育計畫 451 萬 2 千元，一般行政管理計畫 816 萬 5 千元，建築及設備計畫 412 萬 2 千元，本年度基金用途 4,534 萬 1 千元，較上年度預算數 4,476 萬 6 千元，增加 57 萬 5 千元，約 1.28%，主要係增編修建工程所致。

二、基金餘絀之預計：

本年度基金來源及用途相抵後，差短 295 萬 2 千元，較上年度預算數差短 143 萬 5 千元，增加 151 萬 7 千元，將移用以前基金餘額 295 萬 2 千元支應。

三、現金流量之預計：

本年度業務活動淨現金流出 295 萬 2 千元。

四、補辦預算事項：無。

肆、年度關鍵績效指標：

關鍵策略目標	關鍵績效指標	衡量標準	年度目標值
推動創新實驗教育	學校型態實驗教育學生成長率	(當學年度國小參與學校型態實驗教育學生數-前一學年度國小學校型態實驗教育學生數)/前一學年度國小學校型態學生數 *100% (單位:%)	2%

伍、前年度及上年度已過期間實施狀況及成果概述：

一、前(107)年度決算結果及績效達成情形：

臺北市地方教育發展基金 - 臺北市溪山實驗國民小學

業務計畫及預算概要

中華民國 109 年度

(一) 前年度決算結果：

- 1.基金來源：決算數 4,181 萬 3 千元，較預算數 4,120 萬 3 千元，計增加 61 萬元，約 1.48%，主要係因教育局補助收入增加所致。
- 2.基金用途：決算數 4,186 萬 1 千元，較預算數 4,392 萬 8 千元，計減少 206 萬 7 千元，約 4.70%，主要係因用人費用覈實支用賸餘所致。

(二) 前年度績效達成情形分析：

年度績效目標	衡量指標	年度目標值	績效衡量暨達成情形分析
提升畢業生素質 (國小)	國小基本學力 檢測達到基礎 以上學生比率	60%	國小基本學力檢測各科達基礎、中級及高級總人數 12 人占各科參加測驗人數 20 人，比率為 60%，達原訂目標值。

二、上(108)年度已過期間預算執行情形及績效達成情形：

(一) 上年度預算截至 108 年 6 月 30 日止執行情形：

- 1.基金來源：實際執行數 2,315 萬 2 千元，較預算分配數 2,316 萬 5 千元，計減少 1 萬 3 千元，約 0.05%，主要係因學雜費收入減少所致。
- 2.基金用途：實際執行數 2,179 萬 4 千元，較預算分配數 2,460 萬元，計減少 280 萬 6 千元，約 11.41%，主要係因用人費用覈實支用賸餘所致。

(二) 上(108)年度績效達成情形分析：

臺北市地方教育發展基金 - 臺北市溪山實驗國民小學

業務計畫及預算概要

中華民國 109 年度

年度績效目標	衡量指標	年度目標值	績效衡量暨達成情形分析
提升畢業生素質 (國小)	國小基本學力 檢測達到基礎 以上學生比率	70%	截至 108 年 6 月 (107 學年度第 2 學期止)，國小基 本學力檢測各科 達基礎、中級及 高級總人數 16 人 占各科參加測驗 人數 19 人，比率 為 84%，達原訂 目標值。

本 頁 空 白

預算主要表

臺北市地方教育發展基金－臺北市溪山實驗國民小學

基金來源、用途及餘絀預計表

中華民國109年度

單位：新臺幣千元

前年度決算數	項 目	本年度預算數	上年度預算數	比較增減（－）
41,813	基金來源	42,389	43,331	-942
5	勞務收入	3	2	1
5	服務收入	3	2	1
27	財產收入	20	20	
7	財產處分收入	15	15	
20	其他財產收入	5	5	
41,149	政府撥入收入	41,729	42,664	-935
41,126	公庫撥款收入	41,729	42,664	-935
23	政府其他撥入收入			
594	教學收入	598	598	
594	學雜費收入	598	598	
38	其他收入	39	47	-8
38	雜項收入	39	47	-8
41,861	基金用途	45,341	44,766	575
27,259	國民教育計畫	28,542	29,070	-528
3,448	學前教育計畫	4,512	4,508	4
8,209	一般行政管理計畫	8,165	8,142	23
2,945	建築及設備計畫	4,122	3,046	1,076
-48	本期賸餘(短絀)	-2,952	-1,435	-1,517
5,057	期初基金餘額	3,573	2,332	1,241
5,008	期末基金餘額	621	897	-276

註：前年度決算數細數之和與總數或略有出入，係四捨五入關係，以下各表同。

臺北市地方教育發展基金－臺北市溪山實驗國民小學

現金流量預計表

中華民國109年度

單位：新臺幣千元

項 目	本 預	年 算	度 數	說 明
業務活動之現金流量				
本期賸餘(短絀)			-2,952	
業務活動之淨現金流入(流出)			-2,952	
其他活動之現金流量				
其他活動之淨現金流入(流出)				
現金及約當現金之淨增(淨減)			-2,952	
期初現金及約當現金			4,698	
期末現金及約當現金			1,746	

註：本表係採現金及約當現金基礎，包括現金及自投資日起3個月內到期或清償之債權證券。

預算明細表

臺北市地方教育發展基金－臺北市溪山實驗國民小學

基金來源－服務收入明細表

中華民國109年度

單位：新臺幣元

科 目	單位	本 年 度 預 算 數			說 明
		數量 業務量	利(費)率	金 額	
合計				3,000	
服務收入	人	10	300	3,000	較上年度預算數2,000元，增加1,000元。 教師甄選報名費收入。
				3,000	

臺北市地方教育發展基金－臺北市溪山實驗國民小學

基金來源－財產處分收入明細表

中華民國109年度

單位：新臺幣元

科 目	單位	本 年 度 預 算 數			說 明
		數量 業務量	利(費)率	金 額	
合計				15,000	
財產處分收入	年	1	15,000	15,000	較上年度預算數15,000元，無增減。 財產報廢變賣收入。

臺北市地方教育發展基金－臺北市溪山實驗國民小學

基金來源－其他財產收入明細表

中華民國109年度

單位：新臺幣元

科 目	單位	本 年 度 預 算 數			說 明
		數量 業務量	利(費)率	金 額	
合計				5,000	
其他財產收入	年	1	5,000	5,000	較上年度預算數5,000元，無增減。 開放學校場地收入(收支對列)。

臺北市地方教育發展基金－臺北市溪山實驗國民小學

基金來源－公庫撥款收入明細表

中華民國109年度

單位：新臺幣元

科 目	單位	本 年 度 預 算 數			說 明
		數量 業務量	利(費)率	金 額	
合計				41,729,000	
公庫撥款收入				41,729,000	較上年度預算數42,664,000元， 減少935,000元。 市府補助款。
	年	1	41,729,000	41,729,000	

臺北市地方教育發展基金－臺北市溪山實驗國民小學

基金來源－學雜費收入明細表

中華民國109年度

單位：新臺幣元

科 目	單 位	本 年 度 預 算 數			說 明
		數量 業務量	利(費)率	金 額	
合計				598,000	
學雜費收入				598,000	較上年度預算數598,000元，無增減。
	人、學期	30x2	7,000	420,000	幼兒園全日班學費收入預估學生30人。
	人、學期	30x2	2,955	177,300	幼兒園全日班雜費收入預估學生30人。
	年	1	700	700	配合預算編列至千元，增列進位數700元。

臺北市地方教育發展基金－臺北市溪山實驗國民小學

基金來源－雜項收入明細表

中華民國109年度

單位：新臺幣元

科 目	單位	本 年 度 預 算 數			說 明
		數量 業務量	利(費)率	金 額	
合計 雜項收入	年	1	39,000	39,000 39,000 39,000	較上年度預算數47,000元，減少8,000元。 工程圖說費收入等。

臺北市地方教育發展基金－臺北市溪山實驗國民小學

基金用途－國民教育計畫明細表

中華民國109年度

單位：新臺幣元

前年度 決算數	上年度 預算數	科 目	本 年 度 預 算 數	說 明
27,259,286	29,070,000	合計	28,542,000	
24,302,496	25,284,000	用人費用	24,805,000	
12,652,772	12,428,000	正式員額薪資	12,224,000	較上年度預算數12,428,000元，減少204,000元。
12,652,772	12,428,000	職員薪金	12,224,000	
			10,844,000	教職員16人薪金(詳用人費用彙計表)(含教育部補助導師費72,000元)。
			1,380,000	教職員2人薪金(詳用人費用彙計表)(含教育部補助導師費12,000元)。
162,264	217,360	聘僱及兼職人員薪資	267,520	較上年度預算數217,360元，增加50,160元。
162,264	217,360	兼職人員酬金	267,520	
			211,200	教師代課鐘點費，本校編制教師總人數20人，按9分之1計，編列3人，每人220節，總節數3人*220節=660節，每節320元。
			5,120	補助調整授課鐘點費之外聘教師勞、健保及勞退費用(教育部補助款)。
			51,200	補助調整授課特教教師鐘點費，2人*2節*40週*320元(教育部補助款)。
143,428	228,679	超時工作報酬	229,211	較上年度預算數228,679元，增加532元。
143,428	228,679	加班費	229,211	
			227,731	不休假出勤加班費。
			1,480	開放學校場地工作人員加班費(收支對列)。
2,790,957	3,440,500	獎金	3,707,000	較上年度預算數3,440,500元，增加266,500元。
1,240,715	1,789,000	考績獎金	2,081,000	
			1,938,000	依考績法規定核發之獎金。
			143,000	依考績法規定核發之獎金。
1,550,242	1,651,500	年終獎金	1,626,000	
			1,453,500	依規定於年節加發之獎金。
			172,500	依規定於年節加發之獎金。
6,726,977	6,610,932	退休及卹償金	6,030,240	較上年度預算數6,610,932元，減少580,692元。
6,726,977	6,610,932	職員退休及離職金	6,030,240	
			861,120	提撥退撫基金。
			112,320	提撥退撫基金。

臺北市地方教育發展基金－臺北市溪山實驗國民小學

基金用途－國民教育計畫明細表

中華民國109年度

單位：新臺幣元

前年度 決算數	上年度 預算數	科 目	本 年 度 預 算 數	說 明
			5,056,800	退休人員月退休金，14人*30,100元*12月=5,056,800元。
1,826,098	2,358,529	福利費	2,347,029	較上年度預算數2,358,529元，減少11,500元。
1,250,544	1,069,362	分擔員工保險費	1,032,678	
			918,402	分擔公保、勞保、健保費。
			114,276	分擔公保、勞保、健保費。
7,000	111,500	傷病醫藥費	111,500	
			31,500	健康檢查補助費，9人*3,500元。
			80,000	健康檢查補助費，5人*16,000元。
179,414	229,320	員工通勤交通費	244,440	
			105,840	教師兼行政上下班交通費，7人*12月*2段*630元。
			113,400	教師上下班交通費，9人*10月*2段*630元。
			25,200	特教教師上下班交通費，2人*10月*2段*630元。
389,140	948,347	其他福利費	958,411	
			112,000	休假旅遊補助費。
			6,000	退休人員三節慰問金，1人*6,000元。
			349,991	子女教育補助費。
			365,000	喪葬補助費，2人*5月*36,500元。
			125,420	結婚補助費，2人*2月*31,355元。
1,358,479	1,788,000	服務費用	1,710,000	
203,339	370,226	水電費	369,976	較上年度預算數370,226元，減少250元。
203,339	370,226	工作場所電費	369,976	
			369,976	班級電費。
16,372	29,140	旅運費	23,870	較上年度預算數29,140元，減少5,270元。
16,372	29,140	國內旅費	23,870	
			5,270	因公市外出差旅費。
			18,600	校外教學隨隊人員出差旅費，4人*3天*1,550元。
46,000	46,000	印刷裝訂與廣告費	46,000	較上年度預算數46,000元，無增減。
46,000	46,000	印刷及裝訂費	46,000	
			46,000	藝術體驗課程印製手冊及執行成果報告等。

臺北市地方教育發展基金－臺北市溪山實驗國民小學

基金用途－國民教育計畫明細表

中華民國109年度

單位：新臺幣元

前年度 決算數	上年度 預算數	科 目	本 年 度 預 算 數	說 明
412,727	437,152	修理保養及保固費	437,152	較上年度預算數437,152元，無增減。
223,957	225,000	一般房屋修護費	225,000	學校校舍及其他建築物等修理。
188,770	212,152	機械及設備修護費	212,152	各項教學設備及其他公用用具之保養養護。
			195,000	電腦設備維護費(電腦專案計畫)。
			10,600	太陽光電設備維護費。
29,500	149,712	一般服務費	151,712	較上年度預算數149,712元，增加2,000元。
	115,712	計時與計件人員酬金	115,712	閩客語教學支援人員鐘點費之外聘人員勞、健保及勞退費用。
			13,312	閩客語教學支援人員鐘點費，8人*1節*40週*320元。
29,500	34,000	體育活動費	36,000	文康活動費，本校編列教職員16人，每人編列2,000元。
			32,000	文康活動費，本校編列教職員2人，每人編列2,000元。
650,541	755,770	專業服務費	681,290	較上年度預算數755,770元，減少74,480元。
554,241	635,000	講課鐘點、稿費、出席審查及查詢費	559,200	特教班教材編輯費，1班*12月*600元。
			7,200	特教班業務研習講座鐘點費，2節*2,000元(特教班業務費)。
			4,000	藝術體驗課程講座鐘點費，240節*2,000元。
			480,000	課後社團活動講座鐘點費，13節*2,000元。
			26,000	性別平等教育宣導活動講座鐘點費，9節*2,000元。
			18,000	小田園教育體驗學習講座鐘點費，4節*2,000元。
			8,000	綠屋頂計畫研習講座鐘點費，4節*2,000元(新增)。
			8,000	國小家長教育成長暨志工培訓講座鐘點費，4節*2,000元。

臺北市地方教育發展基金－臺北市溪山實驗國民小學

基金用途－國民教育計畫明細表

中華民國109年度

單位：新臺幣元

前年度 決算數	上年度 預算數	科 目	本 年 度 預 算 數	說 明
4,000	23,050	委託檢驗(定)試驗認證費	23,050	
			20,650	建物公共安全檢查簽證及申報費、消防安全檢測費(普通班級業務費)。
			2,400	飲水機水質檢驗費，2臺*1,200元。
	720	試務甄選費	2,040	
			2,040	教師甄選試務費用。
22,500		電腦軟體服務費		
69,800	97,000	其他專業服務費	97,000	
			5,000	學童牙齒檢查費(500人以下)。
			20,000	學生輔導指導費。
			28,800	工作人員午餐指導費，8人*9月*400元。
			21,600	學童午餐指導費，6班*1人*9月*400元。
			21,600	游泳池水電清潔維護費，3班*7,200元。
687,278	984,000	材料及用品費	953,000	
153,660	148,710	使用材料費	288,430	較上年度預算數148,710元，增加139,720元。
			288,430	
153,660	148,710	設備零件	288,430	
			38,000	教學用平板電腦，4部*9,500元(電腦專案計畫)(新增)。
			60,000	帳篷，10頂*6,000元(班級設備費移列)(新增)。
			32,000	停車架，8支*4,000元(班級設備費移列)(新增)。
			15,000	登山杖，30組*500元(班級設備費移列)(新增)。
			11,200	長柄鋤頭，14把*800元(班級設備費移列)(新增)。
			2,000	感覺統合教學教具(特殊班級設備費移列)。
			9,500	AED電池及貼片組1組(班級設備費移列)(新增)。
			47,530	各科教具及多媒體影音教材(班級設備費移列)。
			25,200	電腦設備維護及管理費，4班*6,300元(電腦專案計畫)。
			36,000	輔助喇叭，4支*9,000元(活動中心環境改善)

臺北市地方教育發展基金－臺北市溪山實驗國民小學

基金用途－國民教育計畫明細表

中華民國109年度

單位：新臺幣元

前年度 決算數	上年度 預算數	科 目	本 年 度 預 算 數	說 明
533,618	835,290	用品消耗	12,000	工程移列)(新增)。 舞台監聽喇叭，2支*6,000元(活動中心環境改善工程移列)(新增)。
49,234	41,400	辦公(事務)用品	664,570	較上年度預算數835,290元，減少170,720元。
			47,000	。
			30,000	藝術體驗課程用文具用品。
			4,000	課後社團活動文具、紙張等。
			2,000	性別平等教育宣導活動用文具用品。
			5,000	小田園教育體驗學習用文具紙張用品。
			5,000	綠屋頂計畫研習用文具紙張用品(新增)。
			1,000	國小家長教育成長暨志工培訓文具紙張。
56,317	65,200	報章雜誌	64,900	
			40,900	兒童圖書(班級設備費移列)。
			24,000	藝術體驗課程用參考專書及影音光碟。
15,000	15,000	醫療用品(非醫療院所使用)	15,000	
			15,000	健康中心藥品。
413,067	713,690	其他用品消耗	537,670	
			10,000	兒童節慶活動費。
			34,000	弱勢學生用教科書，20人*1,700元。
			16,800	敬師活動費，28人*600元。
			22,050	專用垃圾袋費用，7班*3,150元(普通班級業務費)。
			7,700	消毒藥水及衛生清潔用品，7班*1,100元(普通班級業務費)。
			82,920	普通班教學材料費，6班*13,820元。
			11,900	教學用教科書，7班*1,700元。
			3,200	垃圾袋費用、消毒藥水、衛生清潔用品費、衛生紙等(特教班業務費)。
			13,820	特教班教學材料費。
			26,500	電腦耗材(電腦專案計畫)。
			46,100	運動會活動材料及其他雜支等經費。
			90,000	藝術體驗課程用陶土、顏料、溯溪用品、保險費等。
			19,200	藝術體驗課程工作人員逾時誤餐費用，240

臺北市地方教育發展基金－臺北市溪山實驗國民小學

基金用途－國民教育計畫明細表

中華民國109年度

單位：新臺幣元

前年度 決算數	上年度 預算數	科 目	本 年 度 預 算 數	說 明
				人次*80元。
			24,000	訂閱兒童讀物及各項活動比賽費用，120人*2學期*100元(學生活動費)。
			62,000	小田園教育體驗學習用資材、改善土壤介質等材料費。
			62,000	綠屋頂計畫用資材及耗品。
			1,000	國小家長教育成長暨志工培訓場地布置及茶水等費用。
			960	教師甄選工作人員逾時誤餐費用，12人次*80元。
			3,520	開放學校場地用品消耗(收支對列)。
662,400	690,000	租金、償債、利息及相關手續費	690,000	
662,400	690,000	交通及運輸設備租金	690,000	較上年度預算數690,000元，無增減。
662,400	690,000	車租	690,000	
			690,000	學童免費通學專車經費，400次*1,725元。
153,869	207,000	會費、捐助、補助、分攤、照護、救濟與交流活動費	266,000	
	10,000	捐助、補助與獎助	10,000	較上年度預算數10,000元，無增減。
	10,000	獎助學員生給與	10,000	
			10,000	教育關懷獎每校推薦1名學生獎助金。
153,869	197,000	補貼、獎勵、慰問、照護與救濟	256,000	較上年度預算數197,000元，增加59,000元。
153,869	197,000	其他補貼、獎勵、慰問、照護與救濟	256,000	
			200,000	清寒學生餐費補助，20人*200日*50元。
			3,000	本市市民第3胎就讀國小教育補助費，3人*1,000元。
			36,800	補助學校午餐使用有機蔬菜計畫，115人*40週*1次*8元。
			200	配合預算編列至千元，增列進位數200元。
			16,000	弱勢學生冷氣使用費補助費用，20人*800元(新增)。
94,764	117,000	其他	118,000	
94,764	117,000	其他支出	118,000	較上年度預算數117,000元，增加1,000元。
94,764	117,000	其他	118,000	

臺北市地方教育發展基金－臺北市溪山實驗國民小學

基金用途－國民教育計畫明細表

中華民國109年度

單位：新臺幣元

前年度 決算數	上年度 預算數	科 目	本 年 度 預 算 數	說 明
			100,400	執行學生路隊安全導護費及導護志工保險費。
			5,600	國小游泳檢測未通過學生暑期游泳訓練班報名費，1班*5,600元。
			12,000	班級自治費，120人*2學期*50元。

臺北市地方教育發展基金－臺北市溪山實驗國民小學

基金用途－學前教育計畫明細表

中華民國109年度

單位：新臺幣元

前年度 決算數	上年度 預算數	科 目	本 年 度 預 算 數	說 明
3,447,948	4,508,000	合計	4,512,000	
3,384,408	4,384,000	用人費用	4,384,000	
2,411,839	2,893,860	正式員額薪資	2,893,860	較上年度預算數2,893,860元，無增減。
2,053,399	2,509,860	職員薪金	2,509,860	
			2,509,860	教職員3人薪金(詳用人費用彙計表)。
358,440	384,000	工員工資	384,000	
			384,000	廚工1人工資(詳用人費用彙計表)(含教育部補助款220,090元)。
	123,888	超時工作報酬	123,888	較上年度預算數123,888元，無增減。
	123,888	加班費	123,888	
			123,888	不休假出勤加班費。
486,920	746,960	獎金	746,960	較上年度預算數746,960元，無增減。
231,165	386,000	考績獎金	386,000	
			386,000	依考績法規定核發之獎金。
255,755	360,960	年終獎金	360,960	
			360,960	依規定於年節加發之獎金。
189,501	270,864	退休及卹償金	270,864	較上年度預算數270,864元，無增減。
167,685	258,624	職員退休及離職金	258,624	
			258,624	提撥退撫基金。
21,816	12,240	工員退休及離職金	12,240	
			12,240	提撥勞工退休準備金。
296,148	348,428	福利費	348,428	較上年度預算數348,428元，無增減。
240,558	272,748	分擔員工保險費	272,748	
			272,748	分擔公保、勞保、健保費。
710	1,720	傷病醫藥費	1,720	
			860	幼兒園廚工1人健康檢查補助費。
			860	幼兒園教保人員1人健康檢查補助費(每2人編1人)。
38,880	57,960	員工通勤交通費	57,960	
			12,600	教師上下班交通費，1人*10月*2段*630元。
			15,120	廚工上下班交通費，1人*12月*2段*630元。
			15,120	行政人員上下班交通費，1人*12月*2段*630元。
			15,120	教師兼行政上下班交通費，1人*12月*2段

臺北市地方教育發展基金－臺北市溪山實驗國民小學

基金用途－學前教育計畫明細表

中華民國109年度

單位：新臺幣元

前年度 決算數	上年度 預算數	科 目	本 年 度 預 算 數	說 明
				*630元。
16,000	16,000	其他福利費	16,000	
			16,000	休假旅遊補助費。
21,100	22,000	服務費用	22,000	
7,600	8,000	一般服務費	8,000	較上年度預算數8,000元，無增減。
7,600	8,000	體育活動費	8,000	
			4,000	文康活動費，本校編列契約進用教保員1人，廚工1人，合計2人，每人編列2,000元(上述人員係幼托整合前得編列文康活動費之人員)。
			4,000	文康活動費，本校編列教職員2人，每人編列2,000元。
13,500	14,000	專業服務費	14,000	較上年度預算數14,000元，無增減。
13,500	14,000	其他專業服務費	14,000	
			13,500	幼兒園學童午餐指導費，1班*3人*9月*500元。
			500	配合預算編列至千元，增列進位數500元。
19,400		材料及用品費	6,000	
19,400		使用材料費	6,000	新增項目
19,400		設備零件	6,000	
			6,000	冰箱1臺(幼兒園)(班級設備費移列)(新增)。
	54,000	會費、捐助、補助、分攤、照護、救濟與交流活動費	52,000	
	54,000	補貼、獎勵、慰問、照護與救濟	52,000	較上年度預算數54,000元，減少2,000元。
	54,000	其他補貼、獎勵、慰問、照護與救濟	52,000	
			5,184	補助學校午餐使用有機蔬菜計畫，27人*40週*1次*4.8元。
			284	配合預算編列至千元，增列進位數284元。
			46,532	低收入戶家庭幼生月費補助，4人*1學期*11,633元。
23,040	48,000	其他	48,000	
23,040	48,000	其他支出	48,000	較上年度預算數48,000元，無增減。
23,040	48,000	其他	48,000	

臺北市地方教育發展基金－臺北市溪山實驗國民小學

基金用途－學前教育計畫明細表

中華民國109年度

單位：新臺幣元

前年度 決算數	上年度 預算數	科 目	本 年 度 預 算 數	說 明
			48,000	幼兒導護費。

臺北市地方教育發展基金－臺北市溪山實驗國民小學

基金用途－一般行政管理計畫明細表

中華民國109年度

單位：新臺幣元

前年度 決算數	上年度 預算數	科 目	本 年 度 預 算 數	說 明
8,208,900	8,142,000	合計	8,165,000	
6,771,395	6,330,000	用人費用	6,336,000	
4,383,360	4,020,000	正式員額薪資	4,020,000	較上年度預算數4,020,000元，無增減。
3,403,920	3,120,000	職員薪金	3,120,000	3,120,000 教職員4人薪金(詳用人費用彙計表)。
382,740	360,000	工員工資	360,000	360,000 工員1人工資(詳用人費用彙計表)。
596,700	540,000	警餉	540,000	540,000 校警1人薪金(詳用人費用彙計表)。
36,342	30,000	聘僱及兼職人員薪資	36,000	較上年度預算數30,000元，增加6,000元。
36,342	30,000	兼職人員酬金	36,000	36,000 會計人員兼職費，1人*12月*3,000元。
200,276	197,167	超時工作報酬	197,167	較上年度預算數197,167元，無增減。
200,276	197,167	加班費	197,167	178,667 不休假出勤加班費。 18,500 校園安全校內同仁例假日人力支援。
1,139,320	1,171,757	獎金	1,171,757	較上年度預算數1,171,757元，無增減。
611,266	670,000	考績獎金	670,000	670,000 依考績法規定核發之獎金。
528,054	501,757	年終獎金	501,757	501,757 依規定於年節加發之獎金。
395,590	343,440	退休及卹償金	343,440	較上年度預算數343,440元，無增減。
357,498	314,640	職員退休及離職金	314,640	314,640 提撥退撫基金。
38,092	28,800	工員退休及離職金	28,800	28,800 提撥勞工退休準備金。
616,507	567,636	福利費	567,636	較上年度預算數567,636元，無增減。
450,885	380,916	分擔員工保險費	380,916	380,916 分擔公保、勞保、健保費。
84,122	90,720	員工通勤交通費	90,720	90,720 員工上下班交通費，6人*12月*2段*630元。
81,500	96,000	其他福利費	96,000	96,000 休假旅遊補助費。
1,220,550	1,576,000	服務費用	1,591,000	

臺北市地方教育發展基金－臺北市溪山實驗國民小學

基金用途－一般行政管理計畫明細表

中華民國109年度

單位：新臺幣元

前年度 決算數	上年度 預算數	科 目	本 年 度 預 算 數	說 明
22,578	45,760	郵電費	45,148	較上年度預算數45,760元，減少612元。
22,578	45,760	電話費	45,148	校園安全保全專線電話費用等。
857,847	1,022,740	一般服務費	1,038,352	較上年度預算數1,022,740元，增加15,612元。
1,764	4,032	佣金、匯費、經理費及手續費	1,440	委託超商代收學雜費手續費，120人*2學期*6元。
844,683	1,006,708	外包費	1,024,912	校警勞務外包費，1人*12月*46,076元。
			552,912	消化超額職工1人(技工、工友)業務外包費。
			40,000	職工(技工、工友)業務外包費，1人*12月*36,000元。
11,400	12,000	體育活動費	12,000	文康活動費，本校編列教職員4人，工員1人，校警1人，合計6人，每人編列2,000元。
268,125	435,500	專業服務費	435,500	較上年度預算數435,500元，無增減。
268,125	435,500	其他專業服務費	435,500	校園安全機械定點、機動巡邏等保全費用。
72,000	72,000	公共關係費	72,000	較上年度預算數72,000元，無增減。
72,000	72,000	公共關係費	72,000	校長特別費，12月*6,000元。
215,955	235,000	材料及用品費	237,000	較上年度預算數235,000元，增加2,000元。
215,955	235,000	用品消耗	237,000	統籌業務費計算如下：普通班6班、附設幼兒園1班，1,290元*15班*12月=232,200元，除依實際需求移列會費1,000元外，其餘如列數。
208,455	231,200	辦公(事務)用品	231,700	配合預算編列至千元，增列進位數500元。
7,500	3,000	服裝	5,300	

臺北市地方教育發展基金－臺北市溪山實驗國民小學

基金用途－一般行政管理計畫明細表

中華民國109年度

單位：新臺幣元

前年度 決算數	上年度 預算數	科 目	本 年 度 預 算 數	說 明
			1,500	校警夏服，1人*1套*1,500元(成立第35年)。
			100	校警襪子，1雙*100元。
			1,100	校警皮鞋，1人*1雙*1,100元。
			2,200	校警冬服，1人*1套*2,200元(新增)。
			400	校警服裝配備，1人*400元。
	800	其他用品消耗		
1,000	1,000	會費、捐助、補助、分攤、照護 、救濟與交流活動費	1,000	
1,000	1,000	會費	1,000	較上年度預算數1,000元，無增減。
1,000	1,000	職業團體會費	1,000	
			1,000	護理師1人公會會費(統籌業務費)。

臺北市地方教育發展基金－臺北市溪山實驗國民小學

基金用途－建築及設備計畫明細表

中華民國109年度

單位：新臺幣元

前年度 決算數	上年度 預算數	科 目	本 年 度 預 算 數	說 明
2,945,329	3,046,000	合計	4,122,000	
2,945,329	3,046,000	購建固定資產、無形資產及非理財 目的之長期投資	4,122,000	
842,949	603,000	購建固定資產	1,792,000	
842,949	603,000	一般建築及設備計畫	1,792,000	
		活動中心環境改善工程	582,000	
		購置機械及設備	55,000	
			32,000	新購多功能數位處理器1臺。
			23,000	新購電源時序控制器1臺。
		購置交通及運輸設備	450,000	
			48,000	新購多媒體混音器1臺。
			126,000	新購現場影音直播系統1組。
			25,000	新購音質優化處理器1臺。
			53,600	新購舞台監聽及輔助喇叭擴大 機，2臺*26,800元。
			168,000	新購數位影音環控系統1組。
			29,400	新購主喇叭擴大機1臺。
		購置雜項設備	77,000	
			56,000	新購陣列式音柱主喇叭，2支 *28,000元。
			21,000	新購電動伸縮銀幕1個。
		校園前瞻基礎建設	105,000	
		購置機械及設備	105,000	
			105,000	新購無線基地臺，7臺*15,000 元(電腦專案計畫)。
		班級設備	143,000	
		購置交通及運輸設備	11,000	
			11,000	新購錄音介面麥克風套組1組 。
		購置雜項設備	132,000	
			22,000	汰舊換新防潮箱(490公升)1臺 。
			18,000	新購彩色電視機(55型LED液晶 顯示器)1臺。
			15,000	新購單眼用三軸穩定器1臺。
			35,000	新購蒸飯箱(300公升)1臺。

臺北市地方教育發展基金－臺北市溪山實驗國民小學

基金用途－建築及設備計畫明細表

中華民國109年度

單位：新臺幣元

前年度 決算數	上年度 預算數	科 目	本 年 度 預 算 數	說 明
			25,000	汰舊換新保險櫃1臺。
			17,000	新購資料桌櫃組(橡木)1組。
		特殊班設備	14,000	
		購置雜項設備	14,000	
			14,000	新購護貝機(L-340專業級六滾輪A3)1臺。
		資訊設備	903,000	
		購置機械及設備	903,000	
			53,000	汰舊換新網路及資訊周邊設備(電腦專案計畫)。
			850,000	汰舊換新個人電腦，34部*25,000元(電腦專案計畫)。
		幼兒園設備	13,000	
		購置機械及設備	13,000	
			13,000	新購紫外線滅菌燈1臺。
842,949	603,000	校園設備		
424,449	459,000	購置機械及設備		
418,500	144,000	購置雜項設備		
		校園能源翻新計畫-空調專案	32,000	
		購置雜項設備	32,000	
			32,000	汰舊換新7.1KW窗型冷氣機1臺(含中央補助款)。
13,500	36,000	購置無形資產	36,000	
13,500	36,000	一般建築及設備計畫	36,000	
13,500	36,000	資訊設備	36,000	
13,500	36,000	購置電腦軟體	36,000	
			36,000	電腦教學軟體費(電腦專案計畫)。
2,088,880	2,407,000	遞延支出	2,294,000	
2,088,880	2,407,000	一般建築及設備計畫	2,294,000	
		活動中心環境改善工程	2,294,000	
		遞延修繕房屋建築支出	2,294,000	
			2,079,100	一、施工費。
			5,000	二、室內裝修審查費。
			173,236	三、委託技術服務費(總包價

臺北市地方教育發展基金－臺北市溪山實驗國民小學

基金用途－建築及設備計畫明細表

中華民國109年度

單位：新臺幣元

前年度 決算數	上年度 預算數	科 目	本 年 度 預 算 數	說 明
2,088,880	2,407,000	校園整修工程	36,664	法)。 四、工程管理費(按施工費約
1,527,261		遞延修繕房屋建築支出		2%提列)。
561,619	2,407,000	其他遞延支出		

預 算 參 考 表

臺北市地方教育發展基金－臺北市溪山實驗國民小學

預計平衡表

中華民國109年12月31日

單位：新臺幣千元

107年(前年) 12月31日 決算數	科 目	109年12月31日 預計數	108年12月31日 預計數	比較增減(-)
70,073	資產合計	65,686	68,638	-2,952
70,073	資產	65,686	68,638	-2,952
6,183	流動資產	1,796	4,748	-2,952
6,133	現金	1,746	4,698	-2,952
6,133	銀行存款	1,746	4,698	-2,952
50	預付款項	50	50	
50	預付費用	50	50	
2,009	投資、長期應收款項、貸墊款及準備金	2,009	2,009	
2,009	準備金	2,009	2,009	
1,888	退休及離職準備金	1,888	1,888	
122	其他準備金	122	122	
61,881	其他資產	61,881	61,881	
61,881	什項資產	61,881	61,881	
103	暫付及待結轉帳項	103	103	
61,778	代管資產	61,778	61,778	
70,073	負債及基金餘額合計	65,686	68,638	-2,952
65,065	負債	65,065	65,065	
1,097	流動負債	1,097	1,097	
1,097	應付款項	1,097	1,097	
1,097	應付代收款	1,097	1,097	
63,968	其他負債	63,968	63,968	
63,968	什項負債	63,968	63,968	
303	存入保證金	303	303	
1,888	應付退休及離職金	1,888	1,888	
61,778	應付代管資產	61,778	61,778	
	暫收及待結轉帳項			
5,008	基金餘額	621	3,573	-2,952
5,008	基金餘額	621	3,573	-2,952
5,008	基金餘額	621	3,573	-2,952
5,008	累積餘額	621	3,573	-2,952

註：1.信託代理與保證資產(負債)前年度決算數0元，上年度預計數0元，本年度預計數0元。

2.或有資產(負債)0元。

3.本基金自93年度起，本固定項目分開原則，將屬長期固定帳項，包括固定資產4,889,185元、無形資產46,268元及長期債務0元等，另立帳類管理，未納入本表。

臺北市地方教育發展基金一

各項費用

中華民國

前年度 決算數	上年度 預算數	計畫別	合計	國民教育計畫
		用途別科目		
41,861,463	44,766,000	合計	45,341,000	28,542,000
34,458,299	35,998,000	用人費用	35,525,000	24,805,000
19,447,971	19,341,860	正式員額薪資	19,137,860	12,224,000
18,110,091	18,057,860	職員薪金	17,853,860	12,224,000
741,180	744,000	工員工資	744,000	
596,700	540,000	警餉	540,000	
198,606	247,360	聘僱及兼職人員薪資	303,520	267,520
198,606	247,360	兼職人員酬金	303,520	267,520
343,704	549,734	超時工作報酬	550,266	229,211
343,704	549,734	加班費	550,266	229,211
4,417,197	5,359,217	獎金	5,625,717	3,707,000
2,083,146	2,845,000	考績獎金	3,137,000	2,081,000
2,334,051	2,514,217	年終獎金	2,488,717	1,626,000
7,312,068	7,225,236	退休及卹償金	6,644,544	6,030,240
7,252,160	7,184,196	職員退休及離職金	6,603,504	6,030,240
59,908	41,040	工員退休及離職金	41,040	
2,738,753	3,274,593	福利費	3,263,093	2,347,029
1,941,987	1,723,026	分擔員工保險費	1,686,342	1,032,678
7,710	113,220	傷病醫藥費	113,220	111,500
302,416	378,000	員工通勤交通費	393,120	244,440
486,640	1,060,347	其他福利費	1,070,411	958,411
2,600,129	3,386,000	服務費用	3,323,000	1,710,000
203,339	370,226	水電費	369,976	369,976
203,339	370,226	工作場所電費	369,976	369,976
22,578	45,760	郵電費	45,148	
22,578	45,760	電話費	45,148	
16,372	29,140	旅運費	23,870	23,870
16,372	29,140	國內旅費	23,870	23,870
46,000	46,000	印刷裝訂與廣告費	46,000	46,000
46,000	46,000	印刷及裝訂費	46,000	46,000
412,727	437,152	修理保養及保固費	437,152	437,152

臺北市溪山實驗國民小學

彙計表

109年度

單位：新臺幣元

學前教育計畫	一般行政管理計畫	建築及設備計畫			
4,512,000	8,165,000	4,122,000			
4,384,000	6,336,000				
2,893,860	4,020,000				
2,509,860	3,120,000				
384,000	360,000				
	540,000				
	36,000				
	36,000				
123,888	197,167				
123,888	197,167				
746,960	1,171,757				
386,000	670,000				
360,960	501,757				
270,864	343,440				
258,624	314,640				
12,240	28,800				
348,428	567,636				
272,748	380,916				
1,720					
57,960	90,720				
16,000	96,000				
22,000	1,591,000				
	45,148				
	45,148				

臺北市地方教育發展基金一

各項費用

中華民國

前年度 決算數	上年度 預算數	計畫別		合計	國民教育計畫
		用途別科目			
223,957	225,000	一般房屋修護費		225,000	225,000
188,770	212,152	機械及設備修護費		212,152	212,152
894,947	1,180,452	一般服務費		1,198,064	151,712
1,764	4,032	佣金、匯費、經理費及手續費		1,440	
844,683	1,006,708	外包費		1,024,912	
	115,712	計時與計件人員酬金		115,712	115,712
48,500	54,000	體育活動費		56,000	36,000
932,166	1,205,270	專業服務費		1,130,790	681,290
554,241	635,000	講課鐘點、稿費、出席審查及查詢費		559,200	559,200
4,000	23,050	委託檢驗(定)試驗認證費		23,050	23,050
	720	試務甄選費		2,040	2,040
22,500		電腦軟體服務費			
351,425	546,500	其他專業服務費		546,500	97,000
72,000	72,000	公共關係費		72,000	
72,000	72,000	公共關係費		72,000	
922,633	1,219,000	材料及用品費		1,196,000	953,000
173,060	148,710	使用材料費		294,430	288,430
173,060	148,710	設備零件		294,430	288,430
749,573	1,070,290	用品消耗		901,570	664,570
257,689	272,600	辦公(事務)用品		278,700	47,000
56,317	65,200	報章雜誌		64,900	64,900
7,500	3,000	服裝		5,300	
15,000	15,000	醫療用品(非醫療院所使用)		15,000	15,000
413,067	714,490	其他用品消耗		537,670	537,670
662,400	690,000	租金、償債、利息及相關手續費		690,000	690,000
662,400	690,000	交通及運輸設備租金		690,000	690,000
662,400	690,000	車租		690,000	690,000
2,945,329	3,046,000	購建固定資產、無形資產及非理財目的之長期投資		4,122,000	
842,949	603,000	購建固定資產		1,792,000	
424,449	459,000	購置機械及設備		1,076,000	
		購置交通及運輸設備		461,000	

臺北市溪山實驗國民小學

彙計表

109年度

單位：新臺幣元

學前教育計畫	一般行政管理計畫	建築及設備計畫			
8,000	1,038,352				
	1,440				
	1,024,912				
8,000	12,000				
14,000	435,500				
14,000	435,500				
	72,000				
	72,000				
6,000	237,000				
6,000					
6,000					
	237,000				
	231,700				
	5,300				
		4,122,000			
		1,792,000			
		1,076,000			
		461,000			

臺北市地方教育發展基金一

各項費用

中華民國

前年度 決算數	上年度 預算數	計畫別		合計	國民教育計畫
		用途別科目			
418,500	144,000	購置雜項設備		255,000	
13,500	36,000	購置無形資產		36,000	
13,500	36,000	購置電腦軟體		36,000	
2,088,880	2,407,000	遞延支出		2,294,000	
1,527,261		遞延修繕房屋建築支出		2,294,000	
561,619	2,407,000	其他遞延支出			
154,869	262,000	會費、捐助、補助、分攤、照護、救濟 與交流活動費		319,000	266,000
1,000	1,000	會費		1,000	
1,000	1,000	職業團體會費		1,000	
	10,000	捐助、補助與獎助		10,000	10,000
	10,000	獎助學員生給與		10,000	10,000
153,869	251,000	補貼、獎勵、慰問、照護與救濟		308,000	256,000
153,869	251,000	其他補貼、獎勵、慰問、照護與救濟		308,000	256,000
117,804	165,000	其他		166,000	118,000
117,804	165,000	其他支出		166,000	118,000
117,804	165,000	其他		166,000	118,000

臺北市溪山實驗國民小學

彙計表

109年度

單位：新臺幣元

學前教育計畫	一般行政管理計畫	建築及設備計畫			
		255,000			
		36,000			
		36,000			
		2,294,000			
		2,294,000			
52,000	1,000				
	1,000				
	1,000				
52,000					
52,000					
48,000					
48,000					
48,000					

臺北市地方教育發展基金－臺北市溪山實驗國民小學

員工人數彙計表

中華民國109年度

單位：人

計 畫 及 項 目	上年度最高可 進用員額數	本年度 增減(-)數	本年度最高可 進用員額數	說 明
合計	27	1	28	
國民教育計畫部分	17	1	18	
正式職員	17	1	18	
學前教育計畫部分	4		4	
正式職員	3		3	
正式工員	1		1	
一般行政管理計畫部分	6		6	
正式職員	5		5	
正式工員	1		1	

註：1.本表不包含臨時工員人數。

2.本表臨時職員係指奉准有案之約聘僱人員。

3.外包費編列工友外包1人、校警外包1人、消化超額職工業務外包費等，計102萬4,912元。

4.計時與計件人員酬金編列閩客語教學支援人員鐘點費等，計11萬5,712元。

本 頁 空 白

臺北市地方教育發展基金一

用人費用

中華民國

計畫及項目	合計	正式 員額 薪資	聘僱 人員 薪資	超時 工作 報酬	津貼	獎 金		
						年終獎金	考績獎金	其他
合計	35,525,000	19,137,860		550,266		2,488,717	3,137,000	
國民教育計畫	24,805,000	12,224,000		229,211		1,626,000	2,081,000	
職員薪金	12,224,000	12,224,000						
兼職人員 酬金	267,520							
加班費	229,211			229,211				
考績獎金	2,081,000						2,081,000	
年終獎金	1,626,000					1,626,000		
職員退休 及離職金	6,030,240							
分擔員工 保險費	1,032,678							
傷病醫藥 費	111,500							
員工通勤 交通費	244,440							
其他福利 費	958,411							
學前教育計畫	4,384,000	2,893,860		123,888		360,960	386,000	
職員薪金	2,509,860	2,509,860						
工員工資	384,000	384,000						
加班費	123,888			123,888				
考績獎金	386,000						386,000	
年終獎金	360,960					360,960		
職員退休 及離職金	258,624							
工員退休 及離職金	12,240							
分擔員工 保險費	272,748							
傷病醫藥 費	1,720							
員工通勤 交通費	57,960							

臺北市溪山實驗國民小學

彙計表

109年度

單位：新臺幣元

退休及卹償金		資遣費	福 利 費					提繳費	兼任 人員 用人 費用
退休金	卹償金		分擔 保險費	傷病 醫藥費	提撥 福利金	員工通勤 交通費	其他		
6,644,544			1,686,342	113,220		393,120	1,070,411	303,520	
6,030,240			1,032,678	111,500		244,440	958,411	267,520	
6,030,240			1,032,678	111,500		244,440	958,411	267,520	
270,864			272,748	1,720		57,960	16,000		
258,624			272,748	1,720		57,960			
12,240									

臺北市地方教育發展基金一

用人費用

中華民國

計畫及項目	合計	正式 員額 薪資	聘僱 人員 薪資	超時 工作 報酬	津貼	獎 金		
						年終獎金	考績獎金	其他
其他福利費	16,000							
一般行政管理計畫	6,336,000	4,020,000		197,167		501,757	670,000	
職員薪金	3,120,000	3,120,000						
工員工資	360,000	360,000						
警餉	540,000	540,000						
兼職人員酬金	36,000							
加班費	197,167			197,167				
考績獎金	670,000						670,000	
年終獎金	501,757					501,757		
職員退休及離職金	314,640							
工員退休及離職金	28,800							
分擔員工保險費	380,916							
員工通勤交通費	90,720							
其他福利費	96,000							

註：1.本表不包含臨時工員薪津。

2.本表兼任人員用人費用，係學校教職員兼課或請假代課鐘點費。

3.外包費編列工友外包1人、校警外包1人、消化超額職工業務外包費等，計102萬4,912元。

4.計時與計件人員酬金編列閩客語教學支援人員鐘點費等，計11萬5,712元。

臺北市溪山實驗國民小學

彙計表

109年度

單位：新臺幣元

退休及卹償金		資遣費	福 利 費					提繳費	兼任 人員 用人 費用
退休金	卹償金		分擔 保險費	傷病 醫藥費	提撥 福利金	員工通勤 交通費	其他		
343,440			380,916			90,720	16,000 96,000	36,000	
314,640			380,916			90,720	96,000	36,000	
28,800									

臺北市地方教育發展基金－臺北市溪山實驗國民小學

單位（或計畫）成本分析表

中華民國109年度

單位：新臺幣千元

計 畫 別	單 位	單位成本(元)或 平均利(費)率	數 量	預 算 數	說 明
合計				45,341	
國民教育計畫				28,542	
學前教育計畫				4,512	
一般行政管理計畫				8,165	
建築及設備計畫				4,122	

臺北市地方教育發展基金－臺北市溪山實驗國民小學

5年來主要業務計畫分析表

中華民國109年度

單位：新臺幣千元

年度及項目	單位	數量	單位成本(元)或平均利(費)率	金額	說明
(本)年度預算數					
國民教育計畫				28,542	
學前教育計畫				4,512	
(上)年度預算數					
國民教育計畫				29,070	
學前教育計畫				4,508	
(前)年度決算數					
國民教育計畫				27,259	
學前教育計畫				3,448	
(106)年度決算數					
國民教育計畫				27,088	
學前教育計畫				3,365	
(105)年度決算數					
國民教育計畫				32,268	
學前教育計畫				3,537	

臺北市地方教育發展基金－臺北市溪山實驗國民小學

資本資產明細表

中華民國109年度

單位：新臺幣千元

項 目	取得成本 (期初餘額)	以前年度 累計折舊/ 長期投資 評 價	本 年 度 變 動				主要增減 原因說明	本年度累計折 舊/長期投資 評價變動數	期末餘額
			增加		減少				
			金額	類型	金額	類型			
資產	13,641	10,222	1,828		21		290	4,935	
土地改良物	409	179					36	194	
機械及設備	8,225	6,221	1,076	增置			188	2,892	
交通及運輸 設備	1,079	733	461	增置			44	762	
雜項設備	3,897	3,089	255	增置			22	1,041	
電腦軟體	31		36	增置	21	無形資 產攤銷		46	